

ИНСТРУКЦИИ ПО СБОРКЕ ШЛЮПКИ КАПИТАНА КОРАБЛЯ «САНТИСИМА ТРИНИДАД»

МАСШТАБ 1 : 50. ЧАСТЬ 20 (ПРОДОЛЖЕНИЕ)

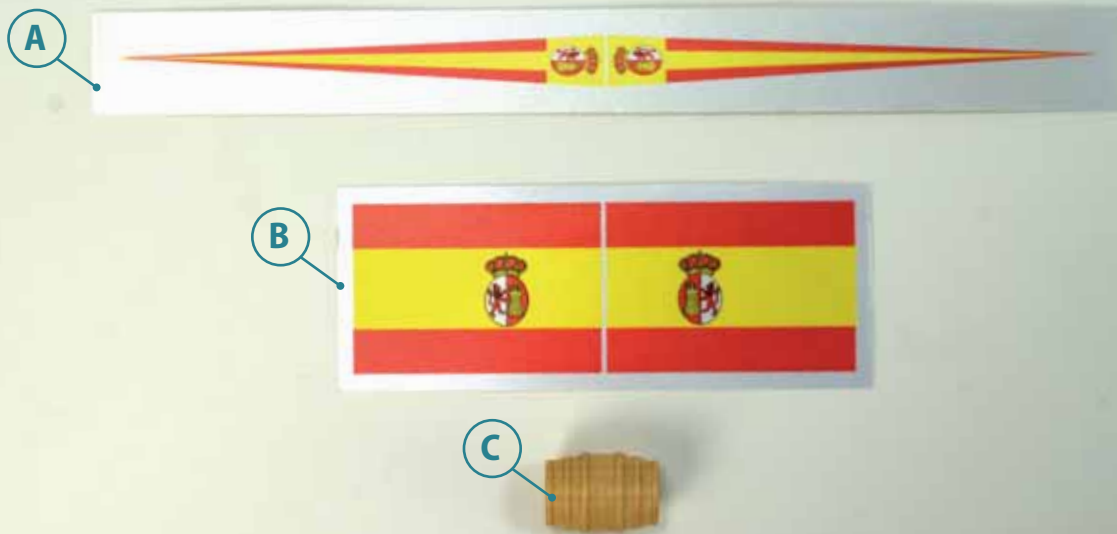


Это продолжение 20-го этапа сборки модели капитанской шлюпки «Сантисима Тринидад».

ДЕТАЛИ ВЫПУСКА

- A. Испанский вымпел
- B. Испанский флаг
- C. Деревянная бочка

Для сборки вам понадобятся следующие инструменты и материалы, не входящие в состав этого выпуска: цанговый нож, набор надфилей, наждачная бумага, шлифовальный блок, клей ПВА, кусочки, цианакрилатный клей, ручная дрель с набором сверл, карандаш, линейка, грунтовка, краски, лак цвета «дуб», кисточка.



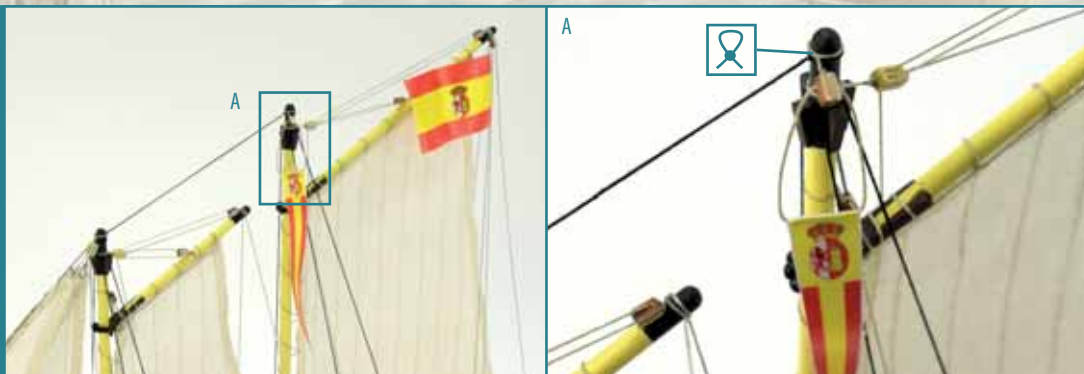
Детали для сборки шлюпки капитана предоставляются по премиум-подписке.
Подробнее об условиях подписки — на subscribe.deagostini.ru/terms?collection=90&offer=PREMIUM1.



Повторите шаг 10 с испанским вымпелом. Подготовьте его при помощи нити и 5-миллиметрового блока, как показано на фотографии.



Установите вымпел на лодку, закрепив его на топе грот-мачты так, как показано на фотографиях.





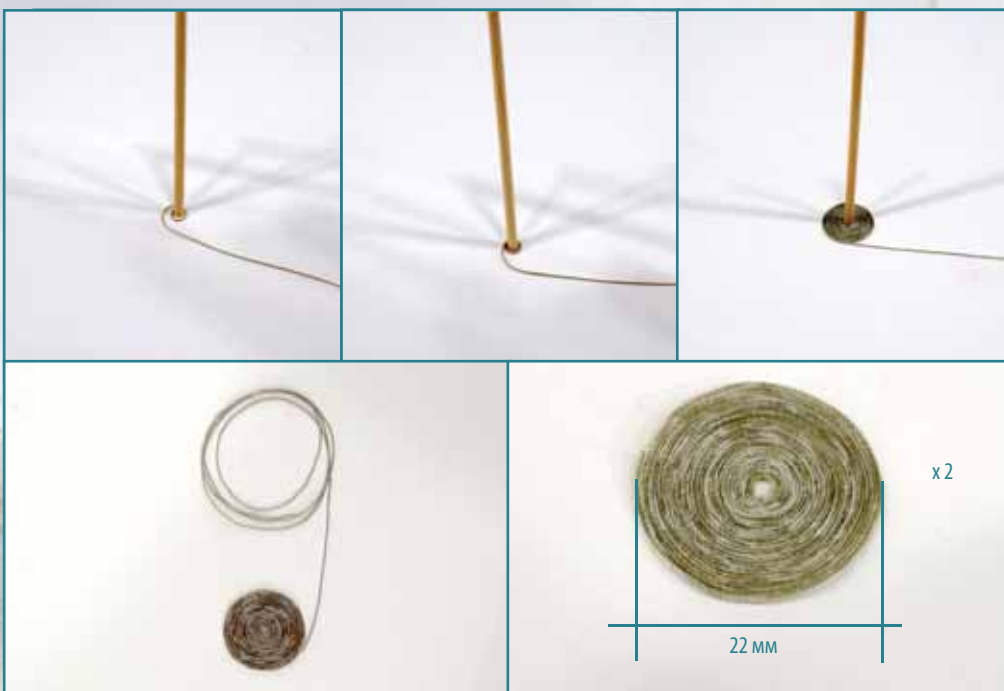
14

Вырежьте из планки сечением 1,5 x 1,5 мм две детали длиной 22 мм. Покройте их лаком цвета «дуб», дождитесь высыхания лака, а затем установите в показанном положении на брашпиле.



15

Возьмите фрагмент латунного стержня \varnothing 1 мм и сделайте из него кольцо для якоря с приблизительным внутренним диаметром 4 мм (круглые плоскогубцы идеально подходят для этой задачи). Установите кольцо на якорь, а затем привяжите к кольцу отрез черной хлопчатобумажной нити \varnothing 0,25 мм и длиной около 300 мм. Закрепите этот отрез бензелом из необработанной нити.



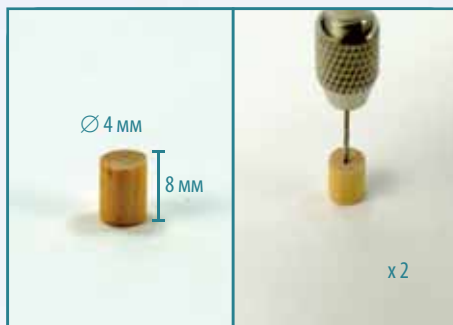
16

Теперь возьмите необработанную нить и разбавленный водой клей ПВА. Руководствуясь фотографиями, сматывайте нить в бухту, в ходе работы постепенно нанося на нее кистью разбавленный водой клей. Изготовьте две одинаковые бухты диаметром около 22 мм.



17

Возьмите еще один отрезок необработанной нити и сматывайте его так, как показано на фотографиях. Всего изготовьте три такие детали.



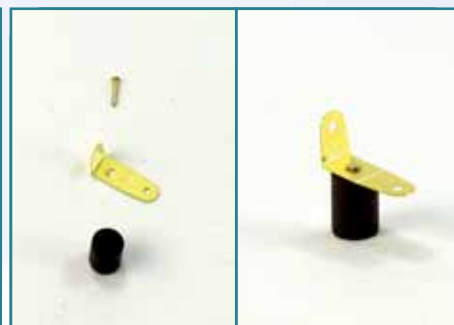
18

Отрежьте от остатка стержня $\varnothing 4$ мм два фрагмента длиной по 8 мм. Просверлите в каждом из них отверстие $\varnothing 0,75$ мм так, как показано на фотографии.



19

Теперь займемся пушками вашей шлюпки. Подготовьте вторую пушку, полученную с комплектом 16, так же как и пушку на этапе 1. Возьмите фототравленные детали, полученные с комплектом 1. Согните одну из них под прямым углом, руководствуясь фотографиями.



20

Покрасьте одну деталь из шага 18 в коричневый цвет и дождитесь высыхания краски. Руководствуясь фотографией, гвоздиком прикрепите к этой детали согнутую деталь из шага 19.



21

Установите на нее пушку...



22

...а затем согните другой конец фототравленной детали, завершая пушечный вертлюг.



23

Повторите предыдущие шаги, чтобы изготовить еще одну вертлюжную пушку.



x6

24

Теперь перейдем к веслам. Для этого от стержня $\varnothing 3$ мм отрежьте фрагмент длиной 100 мм. Придайте одному концу данного фрагмента показанную шарообразную форму, а другому концу — клиновидную форму. Это необходимо, чтобы он мог войти в деталь № 29, полученную с комплектом 10. Склейте детали так, как показано на фотографии, завершив таким образом сборку весла. Всего следует сделать шесть одинаковых весел. Окончание 20-го этапа сборки шлюпки — в следующем выпуске.